



**Posouzení stavby
z hlediska výskytu obecně a zvláště chráněných
druhů živočichů –
budova dílen Správy a údržby silnic Pardubického kra-
je, Tovární 1150, 537 83 Chrudim**

Vypracoval:
RNDr. Vladimír Lemberk

RNDr. Vladimír Lemberk
Zemek 3 • 530 02 Pardubice
IČ: 626 89 096

listopad 2015

Posouzení stavby z hlediska výskytu obecně a zvláště chráněných synantropních druhů živočichů, ve znění zákona č. 114/1992 Sb. a vyhlášky MŽP ČR č. 395/1992 Sb., v platném znění.

Předmět posouzení: Budova dílen a sociálního zázemí Správy a údržby silnic Pardubického kraje, Tovární 1150, Chrudim (okr. Chrudim).

Zadavatel: SONET Building s.r.o.
Klicperova 1541
539 01 Hlinsko v Čechách

Zpracovatel: RNDr. Vladimír Lemberk, Pardubice
autorizovaná osoba podle § 45i zákona ČNR č. 114/1992 Sb. pro účely biologického hodnocení podle § 67 zákona č.j. 40765/ENV/10 a 78517/ENV/14

Kontakt: RNDr. Vladimír Lemberk
Zámek 3, 530 02 Pardubice
IČO: 62689096
mobil: +420 605 965 152
e-mail: lembek@centrum.cz

1. Popis stavby

Posuzována byla budova dílen a sociálního zázemí Správy a údržby silnic Pardubického kraje v Chrudimi (dále jen budova) rozkládající se na adrese Tovární 1150, Chrudim (souřadnice WGS: 49.9581306 N, 15.8055122 E).

Letecký snímek posuzované budovy SÚS Pk v Chrudimi (označena červeně).



Budova je jednopodlažní, nepodsklepená. Z větší části se jedná o halu s dílnami, menší část (nižší přístavba) je využívána jako sociální zázemí s šatnami a toaletami. Jde o cihlový dům z 80. let 20. století, který byl na počátku 21. století částečně rekonstruován (část. výměna oken, oprava střechy a fasády). Obvodový plášť tvoří zdivo z pálených cihel omítnuté fasádou a velkými plechovými vraty.

Střecha je plochá krytá lepenkou a oplechováním pozinkovaným natřeným plechem.

Okna jsou částečně vyměněná za plastová – pouze ze severozápadní strany jsou původní dřevěná. Obdobně byly vyměněny také vstupní dveře. Parapety oken jsou utěsněné, doléhají k zděnému plášti budovy, jsou bez štěrbin. Velká vrata umožňující vjezd těžké silniční techniky jsou původní, plechová, s proskleným nadsvětlíkem.

Půda se v budově nenalézá.

V obvodovém plášti budovy se nalézají staré nepoužívané vyústění ventilace (t.č. užívané vrabci k úkrytu). Jediný funkční vývod ventilace je opravený, živočichy nevyužívaný. Ventilační komínky jsou i na střeše.

Klempířské prvky jsou v původním stavu, ale funkční. Oplechování říms a atik je těsné, bez štěrbin.

Komín na střeše je jediný, jednošachtový, vyzděný z šamotových cihel, využívaný. Průduch komínu nenese stopy využívání ptáky (kavka). Oplechování je těsné bez štěrbin. Na střeše jsou instalovány hromosvody.

*Čelo budovy od jihovýchodu – plechová
vrata s proskleným nadsvětlíkem a ven-
kovním osvětlením.*



Plochá střecha nižší části budovy.



*Plochá střecha nad dílnou s jediným ko-
mínem.*

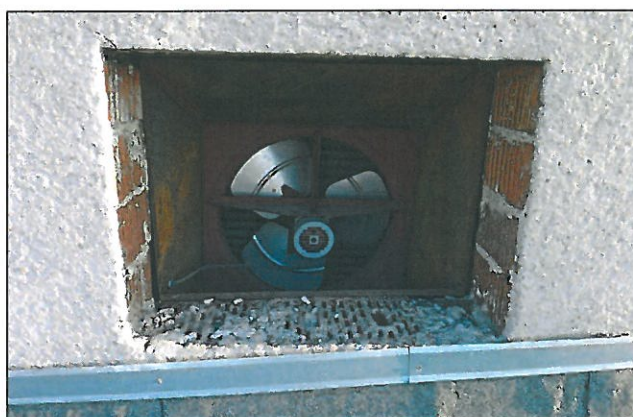


Šachta komína.





Staré vyústění ventilace.



Nové vyústění ventilace budovy.

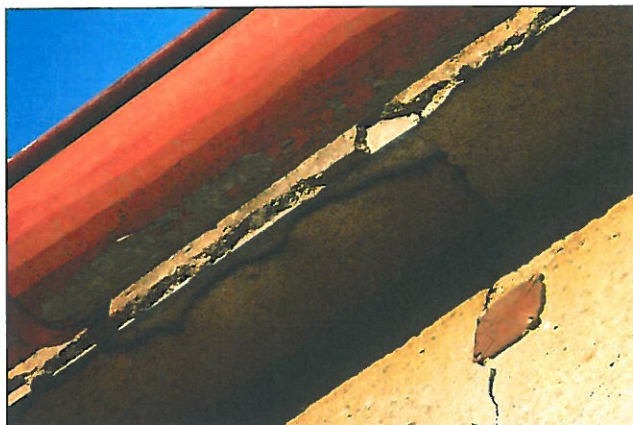


Oplechování říms a atik doléhá těsně.



Klempířské prvky jsou v původním stavu.

*Fasáda je na několika místech u okapů
narušená.*



*Zatěsnění PUR pěnou pod parapety vy-
měněných plastových oken.*



V obvodovém plášti budov se mimo již uvedeného nenachází žádné ventilační či jiné nezakryté otvory. Okenní niky jsou bez štěrbin a spár po obvodu okenních rámců, parapety doléhají těsně a nemají dutiny. Na budově je instalováno venkovní osvětlení.

2. Metodika průzkumu

Při získávání podkladů k vypracování posudku bylo vycházeno ze závazné „Metodiky posuzování staveb z hlediska výskytu obecně a zvláště chráněných synantropních druhů živočichů“ Ministerstva životního prostředí ČR.

Průzkum budovy byl proveden jednorázově dne 3. listopadu 2015. Pozornost byla vzhledem k ročnímu období věnována především zjišťování pobytočných stop a značek, hnízd, trusu i přímému zjištění jedinců i kolonií synantropních živočichů. Prohlédnuty byly za tímto účelem všechny vhodné prostory na obvodovém plášti budovy (ventilační otvory, parapety, okenní niky, poškození zdiva a fasády), na střeše (komíny, odvětrávací komínky, oplechování), střešních a podstřešních římsách (dutiny pod oplechováním a za okapy) i prostory uvnitř budovy (event. půdy, sklep, průjezd atd.). Využito přitom bylo

technických pomůcek – baterky a endoskopu zn. Voltcraft BS-10. K zjištění výskytu netopýrů bylo rovněž využito ultrazvukového detektoru zn. Pettersson D 240.

3. Interpretace zjištěných dat

Na posuzované budově a v jejím bezprostředním okolí byl zjištěn výskyt následujících živočichů:

havran polní (*Corvus frugilegus*)
holub domácí (*Columba livia* f. *domestica*)
jiříčka obecná (*Delichon urbica*) - hnízda
kos černý (*Turdus merula*)
sýkora koňadra (*Parus major*)
špaček obecný (*Sturnus vulgaris*)
vrabec domácí (*Passer domesticus*)

Ze jmenovaných živočichů mají přímý vztah k posuzované budově následující:

- holub domácí (*Columba livia* f. *domestica*) – pravidelně využívá střešní část k odpočinku a zřejmě i k nocování
- jiříčka obecná (*Delichon urbica*) – nalezeny zbytky hnízd i téměř celá použitá hnízda pod římsami z jihovýchodní strany budovy (viz foto)
- vrabec domácí (*Passer domesticus*) – v polodutinách starého vyústění ventilace zjištěny pobytové stopy vrabců domácích

Na budově (v střešním ani obvodovém plášti) nebyly zjištěny žádné stopy po kolonii netopýrů, při ultrazvukové detekci nebyl zjištěn žádný aktuální výskyt letounů.

Konstrukce budovy a zejména její stavebně-technický stav toho času neumožňuje využívání zvláště chráněnými druhy živočichů (kavka obecná, rorýs obecný, netopýři). Budova samozřejmě slouží živočichům k odpočinku, případně k hledání potravy, ale tyto skutečnosti nejsou předmětem posouzení.



Použité hnízdo jiříčky obecné na jihovýchodní straně budovy.

Zbytky hnízd jiříček obecných pod římsou na JV straně budovy.



4. Souhrn a doporučení dalšího postupu

Na posuzované budově **nebyl zjištěn výskyt zvláště chráněných živočichů** ani stopy po jejich hnízdění či kolonii. Stavebně-technický stav budovy v současnosti neumožňuje její využití pro živočichy k úkrytu ani k rozmnožování (hnízdění).

Při zateplení budovy není třeba v souvislosti s výskytem zvláště chráněných druhů živočichů respektovat žádná omezení.

Z pohledu obecně chráněných druhů ptáků je třeba respektovat dobu hnízdění jiříček obecných, tzn. načasovat stavební práce tak, aby nepostihly období IV. – VII.